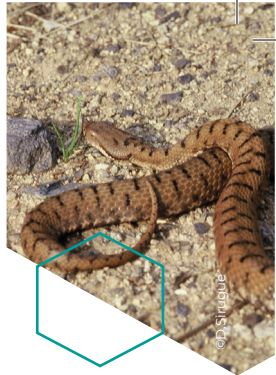




©E.Ebitaut



©N.Pegon



©S. Rigotte

Les pelouses sèches

Les pelouses sèches...

Sont-elles menacées ?



Oui par l'abandon et l'embroussaillage par la colonisation des ligneux. Entre 2014 et 2022, les pelouses calcicoles des Vaux de Nevers au sein de la Communauté de Communes des Bertranges ont vu leur surface moyenne réduire de 26%.

38% des pelouses des Bertranges sont envahies à 50 % par des ligneux.

Conséquence : disparition des espèces végétales et animales typiques de ce milieu.

Que faire ?

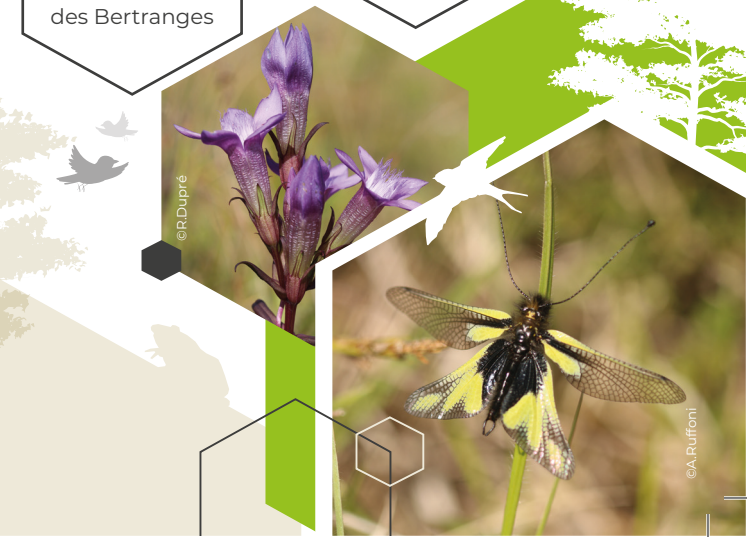
Le maintien d'un réseau de pelouses en bon état écologique est nécessaire pour conserver les possibilités de déplacement et de colonisation des espèces animales et végétales typiques de ces milieux. La restauration et la préservation des cœurs de biodiversité est donc prioritaire : débroussaillage, pâturage extensif, fauche.

Des leviers d'actions sont possibles, n'hésitez pas à vous rapprocher du Conservatoire d'espaces naturels de Bourgogne qui pourra vous conseiller et vous accompagner dans la gestion de vos pelouses sèches.



©E.Ebitaut

Imprimé par : CIA Graphic - Conception : Originis



©R.Dupré

©A.Ruffoni



L'Azuré du Serpolet (*Maculinea arion*)

Papillon bleu qui affectionne les pelouses sèches rases mais aussi les friches claires et herbeuses. Deux sites sont connus actuellement sur les Bertranges.

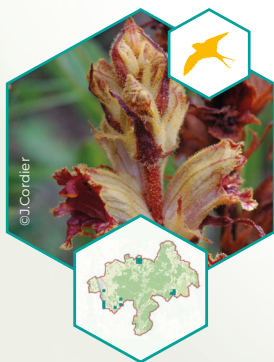
C'est une espèce myrmécophile : le dernier stade larvaire se déroule dans des fourmilières. Les chenilles consomment alors les œufs des fourmis.



L'Alouette lulu (*Lulula arborea*)

Sa présence indique un bon état de conservation des pelouses et prairies. Sur le territoire, on la retrouve sur les pelouses et le bocage, elle fuit les grandes cultures et la forêt.

Elle passe l'essentiel de son temps au sol et elle ne se baigne jamais, elle préfère s'agiter dans une petite dépression du sol riche en poussière.



L'Orobanche grêle (*Orobancha gracilis*)

C'est une plante parasite, de coloration jaunâtre, elle ne possède pas de chlorophylle. Pour se nourrir elles parasitent les racines d'espèces calcicoles comme le Lotier corniculé et l'Hippocrépis à toupet. Elle est très rare en Bourgogne. Les Bertranges sont l'essentiel secteur bourguignon de présence de cette Orobanche.

Elle est aussi appelée Orobanche sanglante car l'intérieur de ses fleurs est d'un rouge carmin rappelant la couleur du sang.



Odontite de Jaubert (*Odontites jaubertianus*)

L'Odontite est une espèce endémique c'est à dire 100% "made in France". Les Bertranges abritent la très grande majorité des populations bourguignonnes. C'est une plante automnale qui fleurit à partir du mois d'août.

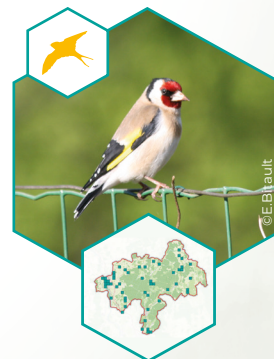
L'Odontite de Jaubert est née de deux espèces présentes en Bourgogne : L'Odontite jaune et l'Odontite rouge. Cette plante ne fût décrite qu'au XIXe siècle par Alexandre Boreau, éminent botaniste du Centre de la France et qui la dédia au Comte de Jaubert, député du Cher et botaniste "zélé" pour le remercier de son aide pour la publication de ces livres sur la botanique.



Le chardonneret élégant (*Carduelis carduelis*)

Petit passereau aux couleurs remarquables : l'adulte a une face rouge sang et une grande zone jaune-citron sur l'aile. Il est bien présent en Bertranges. Il est facilement observable et vient à la mangeoire en hiver.

Il tient bien sûr son nom des graines de chardon dont il raffole. Pensez à laisser un espace d'herbes folles dans votre jardin, et vous contribuerez ainsi à lui offrir gîte et couvert.



Classement des espèces menacées sur la liste rouge de Bourgogne selon le niveau de menace

En danger critique En danger Vulnérable