



© E. Bitault



© E. Bitault



© E. Bitault

# Les milieux humides

## Les milieux humides

### *Sont-ils menacés ?*



En France, près de 70 % des milieux humides ont disparu au cours du XXe siècle. Ceux encore présents sont **souvent dégradés**. Les principales menaces sont le drainage des parcelles, la conversion agricole et notamment le **retournement** des prairies, l'**intensification** des pratiques agricoles et la **déprise agricole** qui entraîne une fermeture du milieu par la strate arborée.

### *Que faire ?*

#### Vous êtes élu(e) d'une collectivité ?

- **Sauvegardez les milieux humides** dont la commune est propriétaire et les intégrer **dans les documents d'urbanisme**. Des experts comme le Conservatoire d'espaces naturels de Bourgogne qui porte le Programme Milieux humides peuvent vous aider.

#### Vous êtes agriculteur(trice) ?

- **Prenez en compte les milieux humides** dans la gestion de vos parcelles et adaptez vos pratiques à la fragilité de ces milieux naturels.

#### Vous êtes un(e) citoyen(ne) ?

- Dans votre jardin, **bannissez les herbicides et pesticides** ;
- À la maison, utilisez des produits biodégradables ;
- **Économisez l'eau**, elle est précieuse !



© F. Olivereau

Les milieux humides sont des **espaces de transition** entre la terre et l'eau propices au développement d'une **grande diversité d'espèces**. Ce sont de véritables réservoirs de vie, ils se caractérisent par une biodiversité importante, de nombreuses espèces y accomplissent certaines étapes de leur cycle de vie : amphibiens, libellules, poissons, oiseaux, mammifères, reptiles...

Sur le territoire des Bertranges, les milieux humides sont majoritairement présents **dans les vallées, le long des cours d'eau et ruisseaux** : prairies humides et inondables, mégaphorbiaies, tourbières, marais ...

Les milieux humides jouent un rôle primordial dans la **régulation de la ressource en eau**. Ce sont des éponges naturelles qui peuvent stocker de grandes quantités d'eau en période de fortes pluies ou de crues. Ce sont des **réservoirs de biodiversité** puisqu'ils abritent près de 40 % des espèces de la planète ! En France, 30 % des espèces végétales remarquables et menacées vivent dans les milieux humides. Ils permettent également **d'atténuer les effets du changement climatique** en captant de grandes quantités de carbone.

De nombreuses espèces patrimoniales sont associées aux milieux humides : Oenanthe à feuilles de peucedan, Ophioglosse commun, Fougère des marais, Pédiculaire des bois, Laîche allongée, Cuvré des marais et Damier de la Succise.



**6,5%**  
du territoire  
du Bassin versant  
des Nièves

**2 313 ha**  
sur 19 communes  
du territoire  
(inventaire)



© E. Bitault

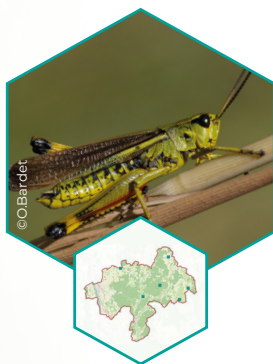
Imprimé par : CIA Graphic - Conception : Originis



### Le Lézard vivipare (*Zootoca vivipara*)

est un petit lézard. Il est inféodé au milieu frais et humides tels que les bords d'étangs, prairies humides, milieux humides, ce qui le distingue de son cousin le Lézard des murailles. On le rencontre sur quelques stations remarquables comme celle de Prémery.

*Cette espèce est vivipare, c'est à dire qu'elle possède deux modes de reproduction : certaines populations méridionales sont plutôt ovipares, et les populations plus nordiques sont vivipares.*



### Le Criquet ensanglanté (*Stethophyma grossum*)

est de couleur kaki clair brillant avec des motifs noirs et du rouge le long des fémurs. Le nom «ensanglanté» vient du fait que des individus, souvent des femelles, possèdent des taches pourpres. Il est typique des prairies, des friches humides et bords de cours d'eau. C'est donc un excellent indicateur de leur qualité.

*Les mâles émettent des clics audibles jusqu'à 10m, ressemblant au bruit d'une clôture électrique ou d'un claquement de dents. Il est produit par la détente d'une des pattes arrière sur l'élytre.*



### Le Putois d'Europe (*Mustela putorius*)

est un excellent nageur affectionnant les zones humides et les bordures de cours d'eau. Il possède un régime varié selon les ressources disponibles (rongeurs, amphibiens, insectes...). Connu de 5 communes des Bertranges. Sa distribution est certainement sous-évaluée.

*Sa réputation de puant est due à une substance odorante forte libérée par les glandes anales en cas de frayeur ou de douleur. C'est notamment le cas lorsque l'animal est pris au piège.*



### L'Ophioglosse commun (*Ophioglossum vulgatum*)

est une fougère. Elle est composée d'une seule «feuille» stérile et d'un long épi fertile. Très discrète, elle nécessite un œil aguerri pour être détectée au sein de la végétation d'une prairie humide. Les Bertranges hébergent les dernières populations nivernaises de l'espèce.

*L'ophioglosse vit en symbiose avec un champignon. Elle peut ainsi survivre certaines années sans développer de pousse feuillée. Le nom d'Ophioglosse vient de deux mots grecs et signifie "langue de serpent" par allusion à la forme en épi allongé de la partie fertile.*



### Le Vanneau huppé (*Vanellus vanellus*)

est un limicole très rarement nicheur sur le territoire. En fin d'hiver, des groupes plus ou moins importants peuvent stationner dans les labours, les prairies et sur les bords de Loire. Des bandes de 1 000 oiseaux ont pu être observées sur le territoire.

*Il défend fortement son site de reproduction. Son ennemi principal est la Corneille noire qu'il houspille et chasse dès qu'elle s'approche de son nid.*



Classement des espèces menacées sur la liste rouge de Bourgogne selon le niveau de menace

 En danger  Vulnérable  Quasi menacée